

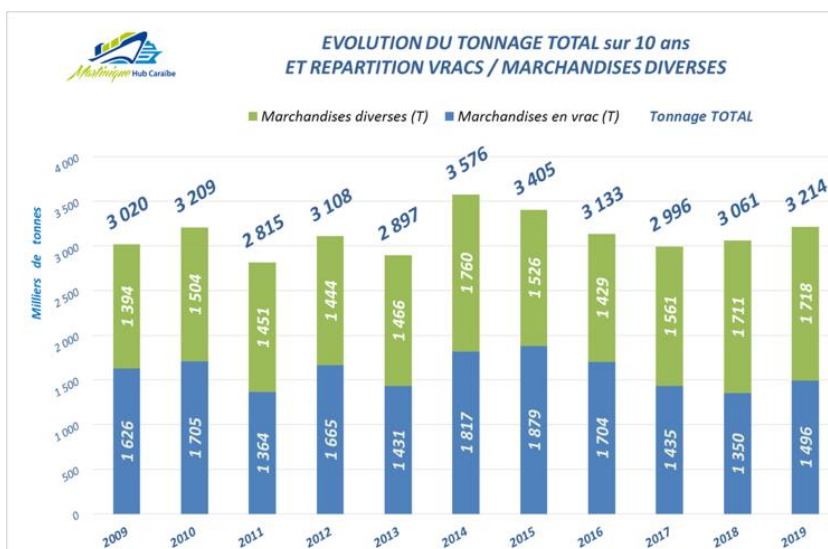
## Note de conjoncture portuaire 2019 Trafic commercial et indicateurs de performances

### Résumé :

- Le tonnage annuel progresse de plus de 150.000 tonnes et atteint 3,21 Mt
- L'activité conteneur est performante et tutoie les 180.000 EVP
- L'activité passager est contrastée : le trafic de passagers inter-îles progresse (+18%) alors que l'activité croisière revient au niveau de 2016-2017 avant les événements climatiques Irma et Maria de 2018
- Le nombre d'escales demeure à un haut niveau avec près de 1900 touchées.

### A noter, en particulier...

- ✓ Très bon bilan des vracs solides (+127 000 t, soit 49%). Une augmentation significative qui permet une notable progression du tonnage total annuel des marchandises d'un peu plus de 153.000 t (+5%). Ce résultat confirme la tendance observée depuis 2017 à savoir l'inversion du rapport marchandises en vracs/marchandises diverses.



- ✓ Le nombre de passagers inter-îles continue sa forte progression (de 25.200 pax soit +18%), et atteint un niveau de 166.161 passagers qui n'avait plus été réalisé depuis 2006.

## TRAFIC COMMERCIAL 2019 - BILAN ANNUEL

	BILAN 2019			BILAN 2018			EVOL° relative	EVOL° brute
	Entrées	Sorties	Total	Entrées	Sorties	Total		
<b>Liquides en vrac (T)</b>	<b>911 969</b>	<b>199 090</b>	<b>1 111 059</b>	<b>873 397</b>	<b>218 061</b>	<b>1 091 458</b>	<b>1,8%</b>	<b>19 601</b>
Pétrole brut	452 914	0	<b>452 914</b>	382 577	0	<b>382 577</b>	18%	70 337
Produits pétroliers raffinés	309 557	199 090	<b>508 647</b>	340 825	218 061	<b>558 886</b>	-9%	-50 239
Import EDF Bellefontaine	149 498	0	<b>149 498</b>	149 995	0	<b>149 995</b>	-0,3%	-497
<b>Solides en vrac (T)</b>	<b>377 703</b>	<b>7 279</b>	<b>384 982</b>	<b>257 415</b>	<b>631</b>	<b>258 046</b>	<b>49%</b>	<b>126 936</b>
Céréales	51 119	0	<b>51 119</b>	50 919	0	<b>50 919</b>	0,4%	200
Engrais	16 524	0	<b>16 524</b>	18 275	0	<b>18 275</b>	-10%	-1 751
Clinker	144 600	0	<b>144 600</b>	123 000	0	<b>123 000</b>	18%	21 600
Biomasse	153 948	0	<b>153 948</b>	52 385	0	<b>52 385</b>	194%	101 563
Autres solides en vracs	11 512	7 279	<b>18 791</b>	12 836	631	<b>13 467</b>	40%	5 324
<b>Total Vrac</b>	<b>1 289 672</b>	<b>206 369</b>	<b>1 496 041</b>	<b>1 130 812</b>	<b>218 692</b>	<b>1 349 504</b>	<b>10,9%</b>	<b>146 537</b>
<b>Marchandises diverses</b>	<b>997 638</b>	<b>720 496</b>	<b>1 718 134</b>	<b>1 030 191</b>	<b>681 021</b>	<b>1 711 212</b>	<b>0,4%</b>	<b>6 922</b>
Marchandises en conteneurs	721 426	449 921	<b>1 171 347</b>	754 682	425 152	<b>1 179 834</b>	-0,7%	-8 487
Tares des conteneurs	181 731	179 411	<b>361 142</b>	180 193	170 076	<b>350 269</b>	3,1%	10 873
Véhicules automobiles	27 687	66	<b>27 753</b>	28 893	258	<b>29 151</b>	-4,8%	-1 398
Ro-Ro (yc cont. roulés)	39 504	58 583	<b>98 087</b>	40 042	55 279	<b>95 321</b>	2,9%	2 766
Tares Ro-Ro et ferry	27 290	32 515	<b>59 805</b>	26 381	30 256	<b>56 637</b>	6%	3 168
<b>Total marchandises (T)</b>	<b>2 287 310</b>	<b>926 865</b>	<b>3 214 175</b>	<b>2 161 003</b>	<b>899 713</b>	<b>3 060 716</b>	<b>5,0%</b>	<b>153 459</b>
<b>Nombre de conteneurs EVP</b>	<b>89 469</b>	<b>88 808</b>	<b>178 277</b>	<b>88 423</b>	<b>84 099</b>	<b>172 522</b>	<b>3,3%</b>	<b>5 755</b>
Vides	12 329	46 510	<b>58 839</b>	9 525	43 053	<b>52 578</b>	12%	6 261
Pleins	77 140	42 298	<b>119 438</b>	78 898	41 046	<b>119 944</b>	-0,4%	-506
DONT Banane	0	15 253	<b>15 253</b>	0	12 967	<b>12 967</b>	18%	2 286
DONT Transbordement	14 653	14 956	<b>29 609</b>	16 191	15 107	<b>31 298</b>	-5,4%	-1 689
DONT Ro-ro Hydrobase	1 311	1 899	<b>3 210</b>	1 403	1 744	<b>3 147</b>	2%	63
<b>Nombre de passagers (mvts)</b>	<b>419 412</b>	<b>418 681</b>	<b>838 093</b>	<b>515 263</b>	<b>514 869</b>	<b>1 030 132</b>	<b>-19%</b>	<b>-192 039</b>
Dont CROISIERE	<b>336 152</b>	<b>335 780</b>	<b>671 932</b>	<b>444 731</b>	<b>444 449</b>	<b>889 180</b>	<b>-24%</b>	<b>-217 248</b>
Passagers croisière - en transit *	276 700	276 701	<b>553 401</b>	385 676	385 676	<b>771 352</b>	-28%	-217 951
Passagers croisière - emb./ déb.	59 452	59 079	<b>118 531</b>	59 055	58 773	<b>117 828</b>	0,6%	703
Passagers Inter-îles	83 260	82 901	<b>166 161</b>	70 532	70 420	<b>140 952</b>	17,9%	25 209
<b>Nombre d'escales</b>			<b>1 895</b>			<b>1 923</b>	<b>-1,5%</b>	<b>-28</b>
Marchandises			704			784	-10%	-80
Croisière			169			216	-22%	-47
Inter-îles de passagers			711			607	17%	104
Autres			311			316	-2%	-5

\* passagers croisière en transit (excursionnistes) comptés 2 fois (au débarquement et à l'embarquement), conformément au référentiel technique annexé à l'arrêté ministériel du 24 octobre 2012 et relatif à l'élaboration et à la transmission des statistiques portuaires

SDDEP / JMV / fév. 2020

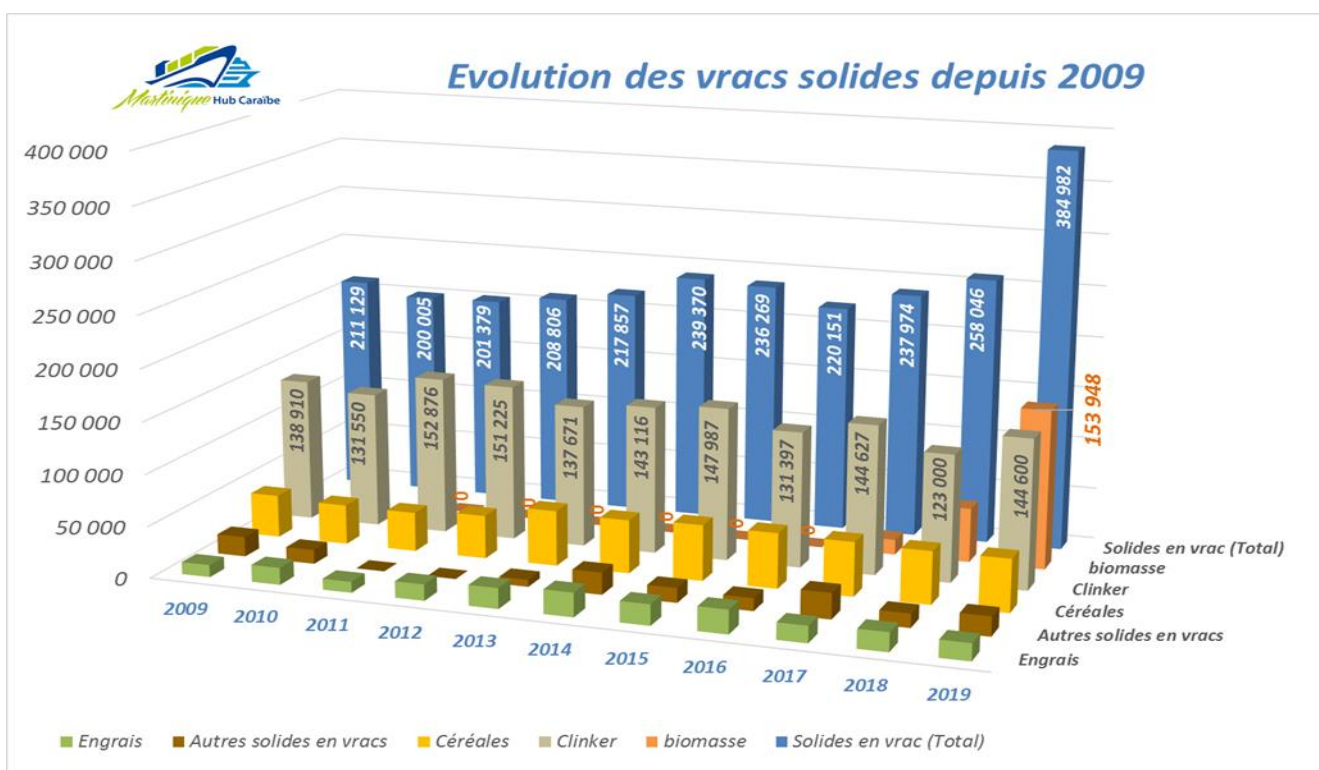
## ACTIVITE DE VRACS

***I. Les vracs solides sont en pleine croissance (+127.000 t soit 49%), singulièrement grâce à l'import de biomasse qui ne semble pas pour autant avoir atteint son plein régime...***

*Le secteur profite pleinement de la montée en puissance de l'import de biomasse qui a débuté sa phase d'exploitation en juillet 2018 et qui ne semble pas encore avoir atteint son niveau de croisière (154 sur les 180.000 t prévues à plein régime). **Pour autant, elle représente déjà la part la plus importante de l'activité du secteur des vracs solides avec 40% du tonnage réalisé.***

Par ailleurs, le secteur des vracs solides profite également du retour de l'import de clinker à un bon niveau (+18%, 144.600 t) et s'y rajoutent des trafics occasionnels (transbordement entre navires en rade, pour 7.000 t).

Les céréales sont quasi-stables à +0,4%, seuls les engrais sont en retrait (de 1.700t, soit -10%)



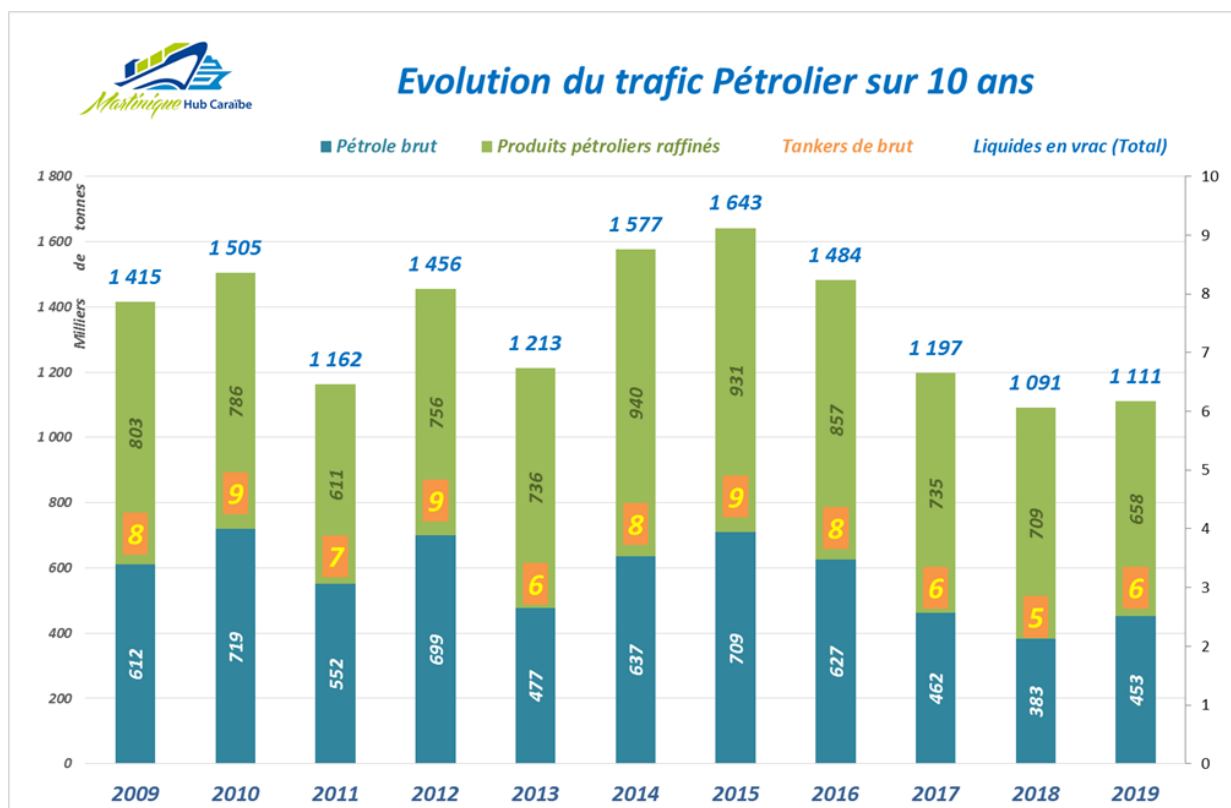
## II. ...Les vracs pétroliers sont en faible progression (<20.000 t et 2%) :

6 tankers de brut (1 de moins que la programmation initiale de la SARA) malgré l'absence d'arrêt technique, soit seulement un de plus qu'en 2018 (+70.000t), mais surtout des imports/exports encore cette année en nette régression (-50.000 t soit -9% : -30.000 de semi-raffinés à l'import et -20.000 t de raffinés à l'export vers les DFA). **L'activité de la SARA a été presque aussi faible qu'en 2018, année de loin la moins active.**

*Pour la première fois, le tonnage global de raffinés à l'export passe sous la barre des 200.000 t (-9%), confirmant ainsi l'autonomie grandissante des DFA (Guyane, mais surtout Guadeloupe) en matière d'approvisionnement pétrolier en provenance de la raffinerie. La SARA approvisionnerait directement la Guadeloupe pour certains produits depuis des dépôts caribéens (St-Eustache, Ste-Lucie, Ste-Croix), les mélanges pouvant être faits sur place dans leurs dépôts.*

**En revanche, l'import de fuel lourd pour EDF à l'apportement de Bellefontaine se stabilise à 150.000 t (après une chute de près de 20.000 t (-11%) en 2018).**

A noter également une légère reprise des vracs liquides de bitume (de 2.300 à 3.400 t), mais qui restent à des niveaux très inférieurs au niveau des années antérieures (entre 6 et 10.000 t)



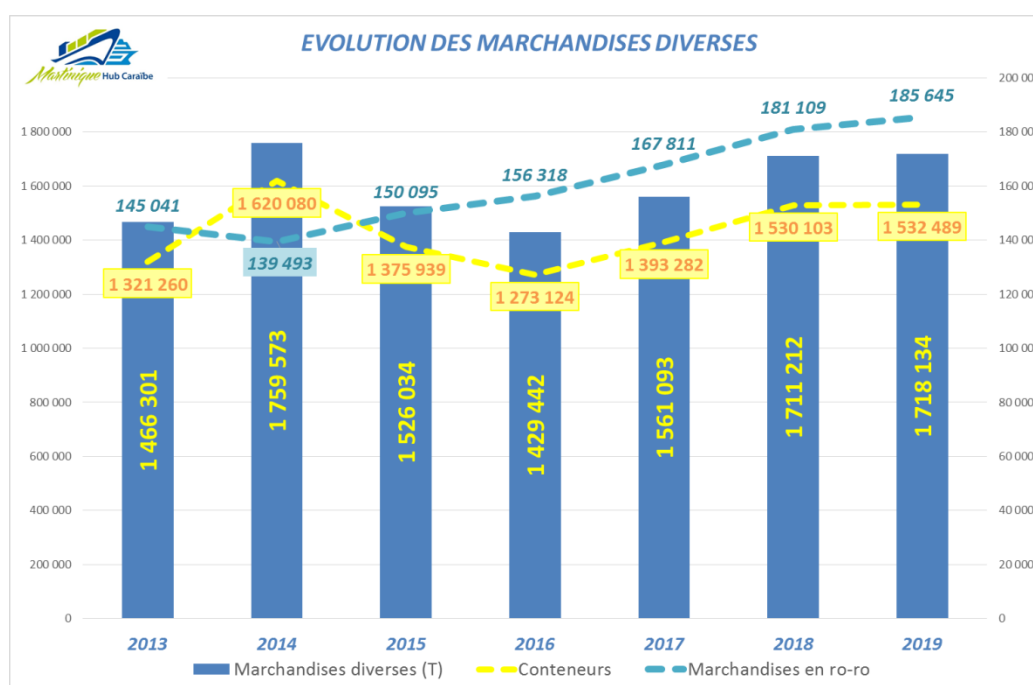
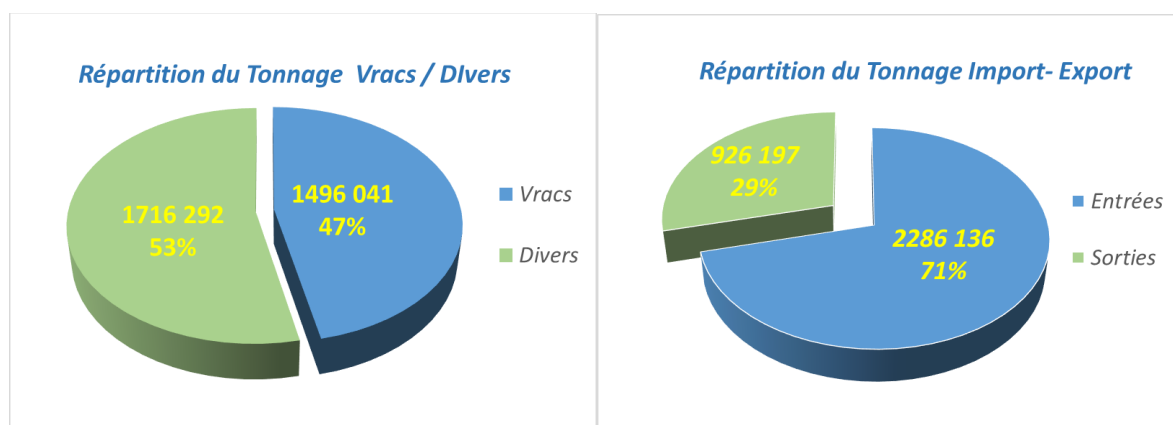
Après trois années consécutives en net repli l'ensemble des vracs liquides et solides retrouve une croissance remarquable de 11% même si le niveau atteint reste assez en retrait comparativement à la période très faste 2014-2016 avec 1,8 Mt en moyenne.

## MARCHANDISES DIVERSES

### III. Le tonnage des marchandises diverses croît légèrement (+0,4%, soit +6 900t)

**Le trafic roulier progresse faiblement (+1,5%) avec une augmentation du ro-ro inter-iles de 2,9%. L'import de véhicules est en repli (-5%) et totalise 27 753t, 2<sup>ème</sup> meilleur score, après une année 2018 record (29.151 t).**

**Le tonnage net des marchandises en conteneur est en léger repli (- 8.500 t soit -0,7%) mais reste à un niveau très élevé de plus de 1.170.000 t. Et pour la 3<sup>ème</sup> année consécutive, les marchandises diverses ont un tonnage brut largement supérieur à celui de l'ensemble des vracs.**

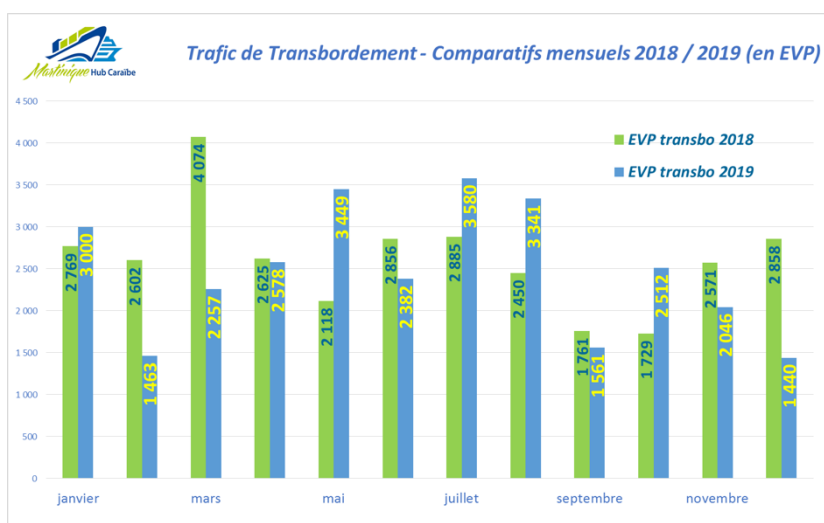
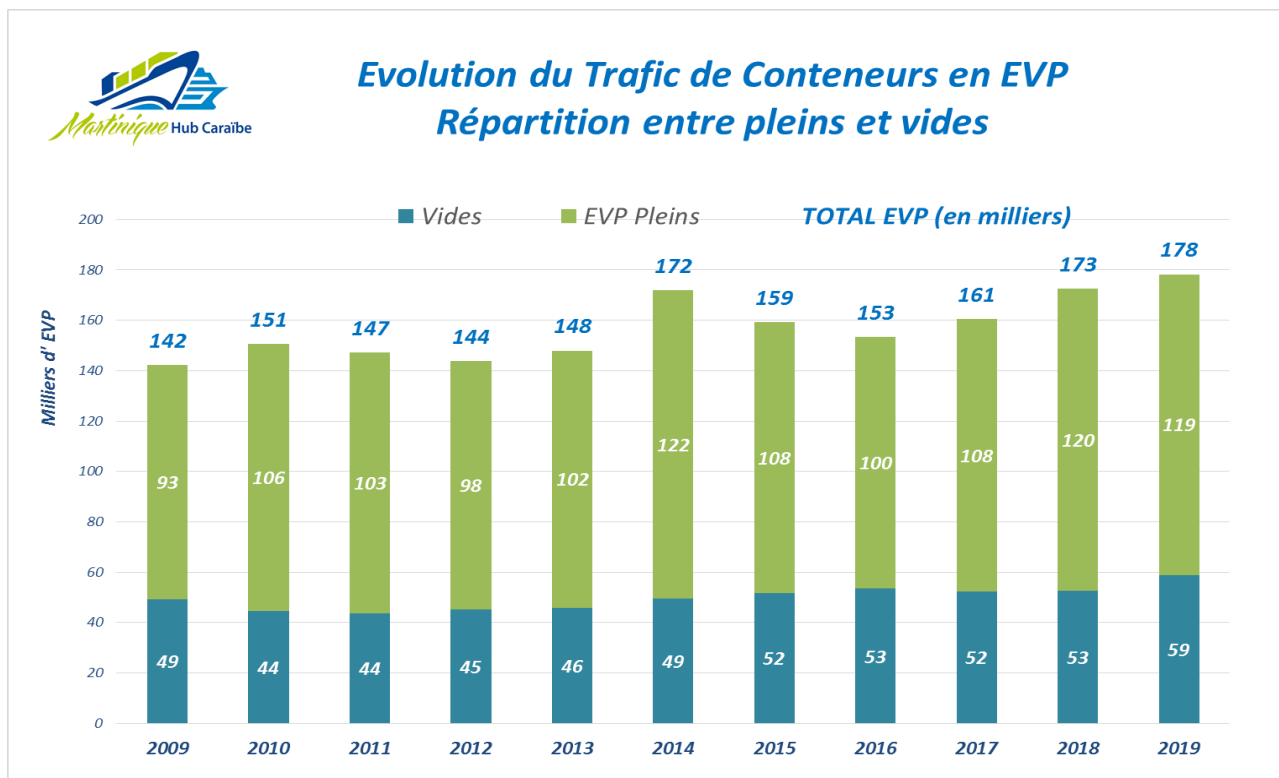


**Le tonnage total des marchandises diverses est en progression de 0,4 %, et le niveau de 1,718 Mt est le deuxième meilleur chiffre jamais atteint, juste après 2014 (1,760 Mt).**

## NOMBRE DE CONTENEURS

Un nouveau record s'établit à 178 277 EVP en 2019, une progression de 5.755 EVP (+3,3%) par rapport à l'année 2018 qui était déjà spectaculaire avec 172.522 EVP.

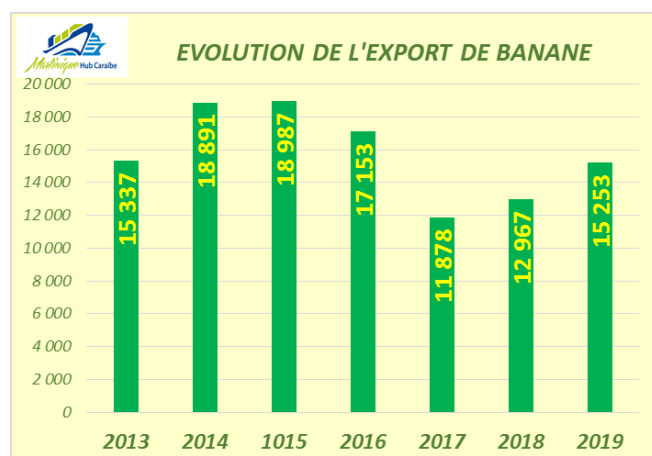
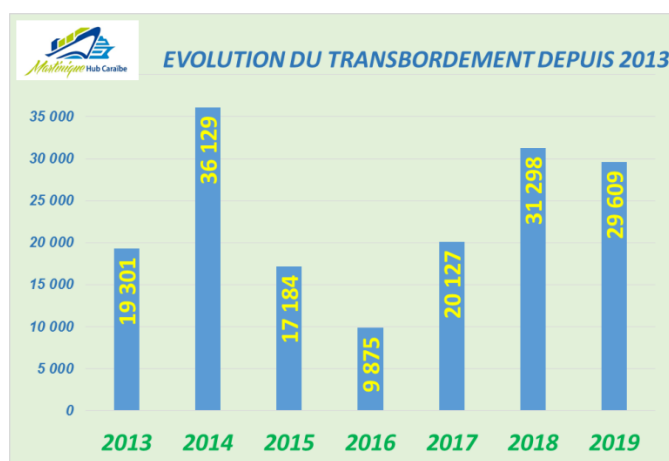
Ce nouveau chiffre historique a été atteint malgré un léger retrait du total de conteneurs pleins (-500 EVP) et une baisse du transbordement de 5% (-1.700 EVP). **C'est le nombre de conteneurs vides en forte progression (12%, 6.200 EVP) qui explique cette croissance.**



Meilleur résultat après 2014 et 2018 avec un total annuel de 29 609 EVP (-5,4%) malgré un léger retrait en 2018.

Bien qu'en avance sur 2018 à fin octobre, le trafic a finalement été impacté par la perte, même provisoire, de la ligne Guyanas de septembre à novembre, perte évaluée entre 3 et 3.500 EVP.

La banane contribue modestement à ces résultats (+2.286 EVP), tandis que le trafic domestique plein hors banane (74.576 EVP) baisse de 2%.



perturbée

Avec un total limité à **15.253 EVP**, c'est le plus bas niveau réalisé pour une année non par des événements météorologiques...

Ce non-retour aux bonnes productions antérieures trouverait des explications dans l'évolution commerciale et réglementaire de la filière.

Par ailleurs le nombre de conteneurs roulés traités à l'hydrobase à l'appontement ro-ro (navire « Marin ») dépasse maintenant les 3.200 EVP (+2%). La progression de ce trafic est portée par les exportations vers la Guadeloupe.



## ACTIVITE DE PASSAGERS

### IV. Le trafic de passagers inter-îles poursuit sa forte progression (de 25.200 pax soit 18%), et atteint un niveau de 166.161 passagers qui n'avait plus été réalisé depuis 2006.

Ce niveau exceptionnel a été atteint en partie grâce à la montée en puissance de la nouvelle compagnie Valferry, qui a permis notamment à la haute saison (juillet-août) de dépasser les 50.000 passagers (dont 30.000 en août).

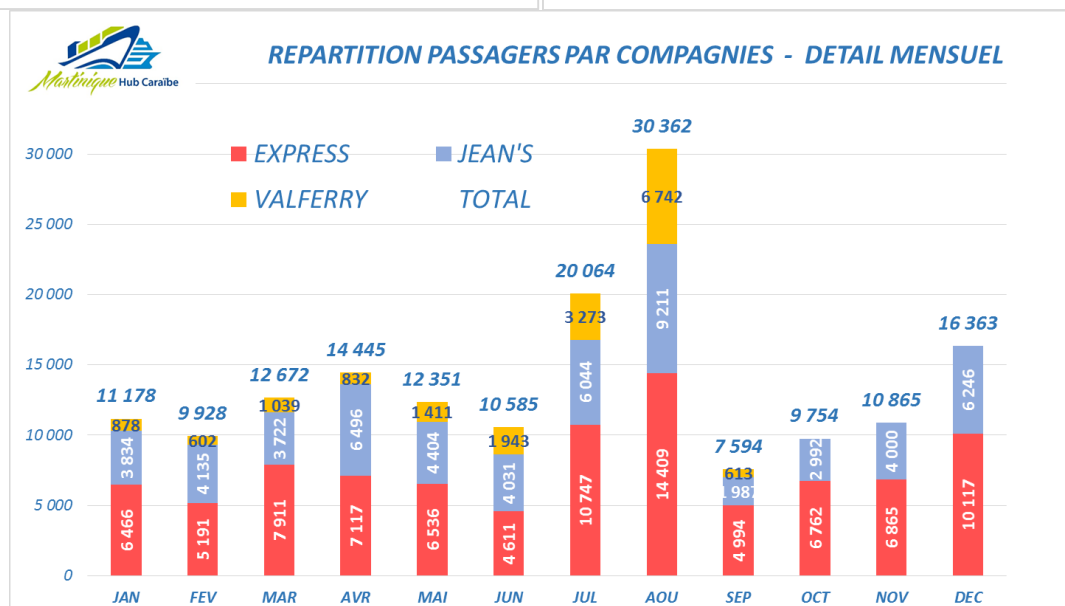
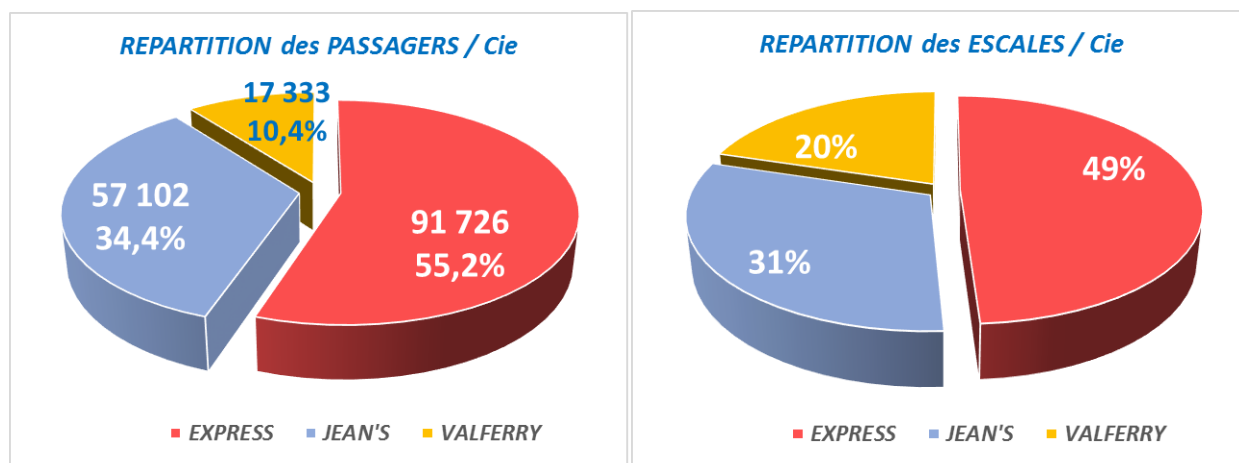
La suspension des rotations de cette compagnie à mi-septembre a cependant infléchi la progression qui est passée de 23% de moyenne mensuelle sur les 8 premiers mois à 11% sur les 4 derniers mois.

Valferry a transporté 17.333 passagers en 2019 contre 5.227 en 2018.

Elle a donc progressé de plus de 12.100 passagers, soit presque autant que les deux autres compagnies Express des Iles et Jean's (+13.100 pax).

Mais la reprise des rotations de Valferry en 2020 ne semble plus être d'actualité.

Le moteur de la progression du trafic reste cependant le différentiel de coût croissant entre les transports maritime et aérien (200 à 300 € en avion quand le billet en navette coûte 80 à 100 €).





## V. En 2019, l'activité croisière est sans surprise en net recul...

En raison des conséquences du passage des cyclones majeurs Irma et Maria sur le Nord des Antilles, le port de la Martinique avait bénéficié d'une exceptionnelle saison 2017-2018.

Pour rappel,

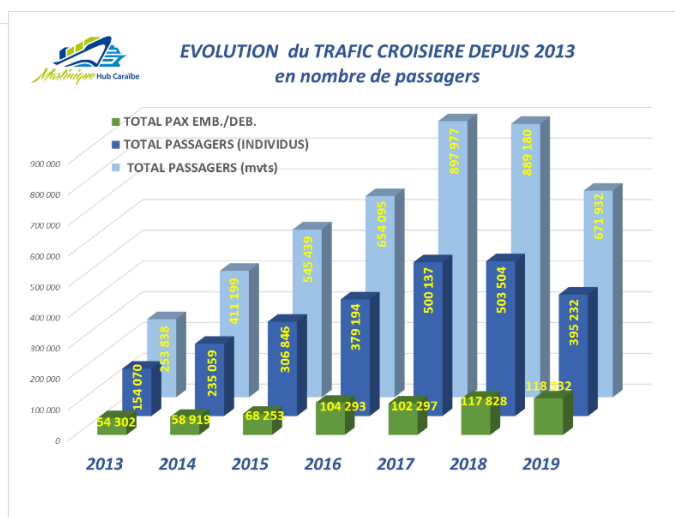
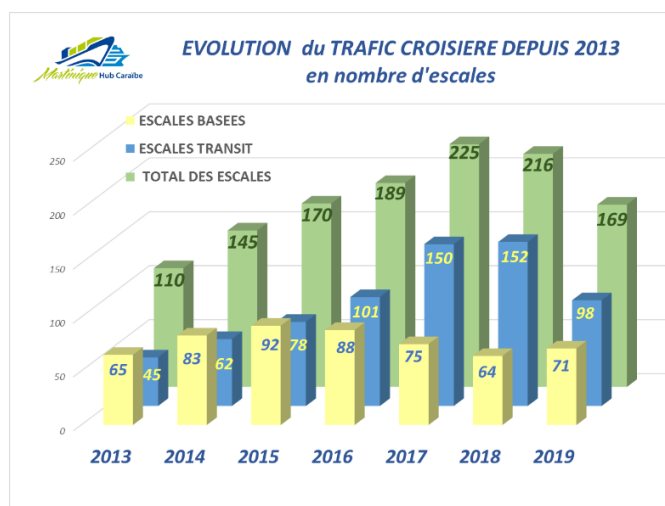
- ✓ 278 escales,
- ✓ 623.000 pax journaliers,
- ✓ 1,1 M de mouvements de passagers enregistrés.

En 2019, la baisse en nombre de passagers est de 217.000 mouvements (-24%) et se stabilise à près de 672.000 mouvements annuels. En individus le total annuel est légèrement en-dessous du seuil des 400.000 soit une baisse de 107.000 (-22%).

En escales, le total annuel est de 169 (47 escales de moins) et baisse mécaniquement de 22%.

Mais le niveau d'activité est en progrès par rapport à « l'avant Maria », à savoir l'année 2016 : +7% pour l'ensemble des passagers, essentiellement pour les individus embarquant/débarquant de la croisière basée (118.531 embarquant/débarquant à FDF, soit +15%).

	2013	2014	2015	2016	2017	2018	2019	EVOL* / 2018	EVOL* / 2013
<b>TOTAL DES ESCALES</b>	<b>110</b>	<b>145</b>	<b>170</b>	<b>189</b>	<b>225</b>	<b>216</b>	<b>169</b>	<b>-22%</b>	<b>96%</b>
ESCALES BASEES	65	83	92	88	75	64	71	11%	-2%
ESCALES TRANSIT	45	62	78	101	150	152	98	-36%	238%
<b>TOTAL PASSAGERS (mvts)</b>	<b>253 838</b>	<b>411 199</b>	<b>545 439</b>	<b>654 095</b>	<b>897 977</b>	<b>889 180</b>	<b>671 932</b>	<b>-24%</b>	<b>250%</b>
<b>Décompte CMT (individus)</b>	<b>154 070</b>	<b>235 059</b>	<b>306 846</b>	<b>379 194</b>	<b>500 137</b>	<b>503 504</b>	<b>395 232</b>	<b>-22%</b>	<b>227%</b>
DONT EMB/DEB	54 302	58 919	68 253	104 293	102 297	117 828	118 532	1%	117%
DT TRANSIT (individus)	99 768	176 140	238 593	274 901	397 840	385 676	276 700	-28%	287%



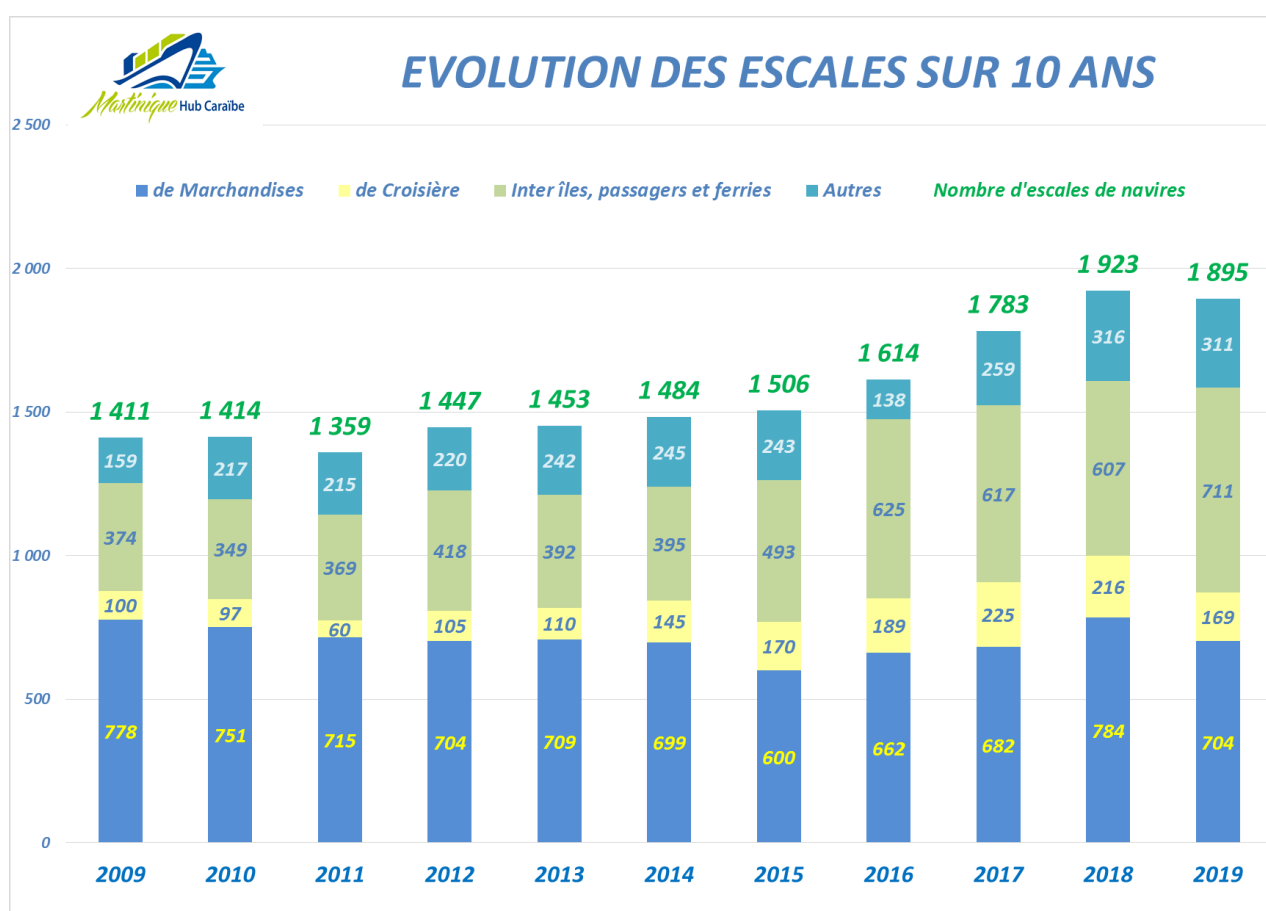
Après 2 années exceptionnelles pour la croisière, c'est le retour à un niveau « normal » pour cette activité. En revanche le transport inter-iles poursuit sa forte progression avec 25.000 passagers supplémentaires pour la 2ème année consécutive

## NOMBRE D'ESCALES

Un niveau d'escales très élevé (1900 escales), même s'il est en léger retrait après les bonnes performances de l'an dernier (-28 soit -1,5%)

La forte progression des escales de navettes inter-îles (+104 soit 17%), en raison de la nouvelle compagnie Valferry (144 escales jusqu'à son arrêt mi-septembre) ne permet pas cependant de compenser le recul de la croisière (-48, soit -22 %) et des escales marchandises (-80 soit -10%).

Parmi ces escales de marchandises, c'est en particulier la chute des escales de navires ro-ro (-71 soit -42%) qui explique le résultat final. Celles de porte-conteneurs baissent de 4% (331 contre 345 en 2018) malgré le doublement des escales de la ligne NEFWI (ex-PCRF) depuis le 1<sup>er</sup> juillet.



## MARTINIQUE HUB CARAIBE PARTAGE SES INDICATEURS DE PERFORMANCE

La consolidation de la confiance de nos clients et le maintien de notre niveau de performances ont amené une progression significative de l'activité portuaire.

L'attractivité et la compétitivité du port de la Martinique sont des éléments fondamentaux de la dynamique économique de notre territoire insulaire.

C'est pourquoi, le GPMLM a choisi de diffuser chaque année quelques indicateurs de performance support d'une vision partagée de la performance de notre communauté portuaire. L'ambition étant de proposer une lecture objective de la fluidité du passage portuaire, de commenter dans un souci d'amélioration continue les indicateurs liés à la productivité maritime et d'appréhender la performance terrestre dans sa globalité



Port certifié ISO 9001 pour son activité Conteneurs depuis 2005

Puis sur l'ensemble de ses activités en 2018

Port certifié MASE en 2018

2<sup>ème</sup> port de croisière du monde (Seatrade Cruise Award 2018)



sur la progression du nombre de passagers

Port Environment, Health and Safety Award 2018 (Caribbean Shipping Association)

### Performances maritimes

	2018	2019	Evol.
Temps d'accès à quai (min)	30	29	↗
Taux de respect des horaires de pilotage (%)	95	98	↗
Taux de respect des horaires de lamanage (%)	98	97	↘
Taux de respect de horaires de remorquage (%)	98	98	→

### Performances terrestres

PERFORMANCES TERRESTRES	2018	2019	Evol.
Taux d'occupation domaniale (%)	87,95	89,46	
Temps de stationnement d'un TC vide TRANSBO (jours)		7,52	
Temps de stationnement d'un TC plein TRANSBO (jours)		4,87	
Temps de stationnement d'un TC dry Import (jours)		7,19	
Temps de stationnement d'un TC dry Export (jours)		12,98	
Temps de stationnement d'un TC reefer Import (jours)		5,49	
Temps de stationnement d'un TC reefer Export (jours)		5,60	
Temps de livraison d'un TC en zone d'échange (min)		00.31.25	
Rendement commercial de la manutention	17,43	18,32	
Rendement technique des portiques	25,49	24,86	